



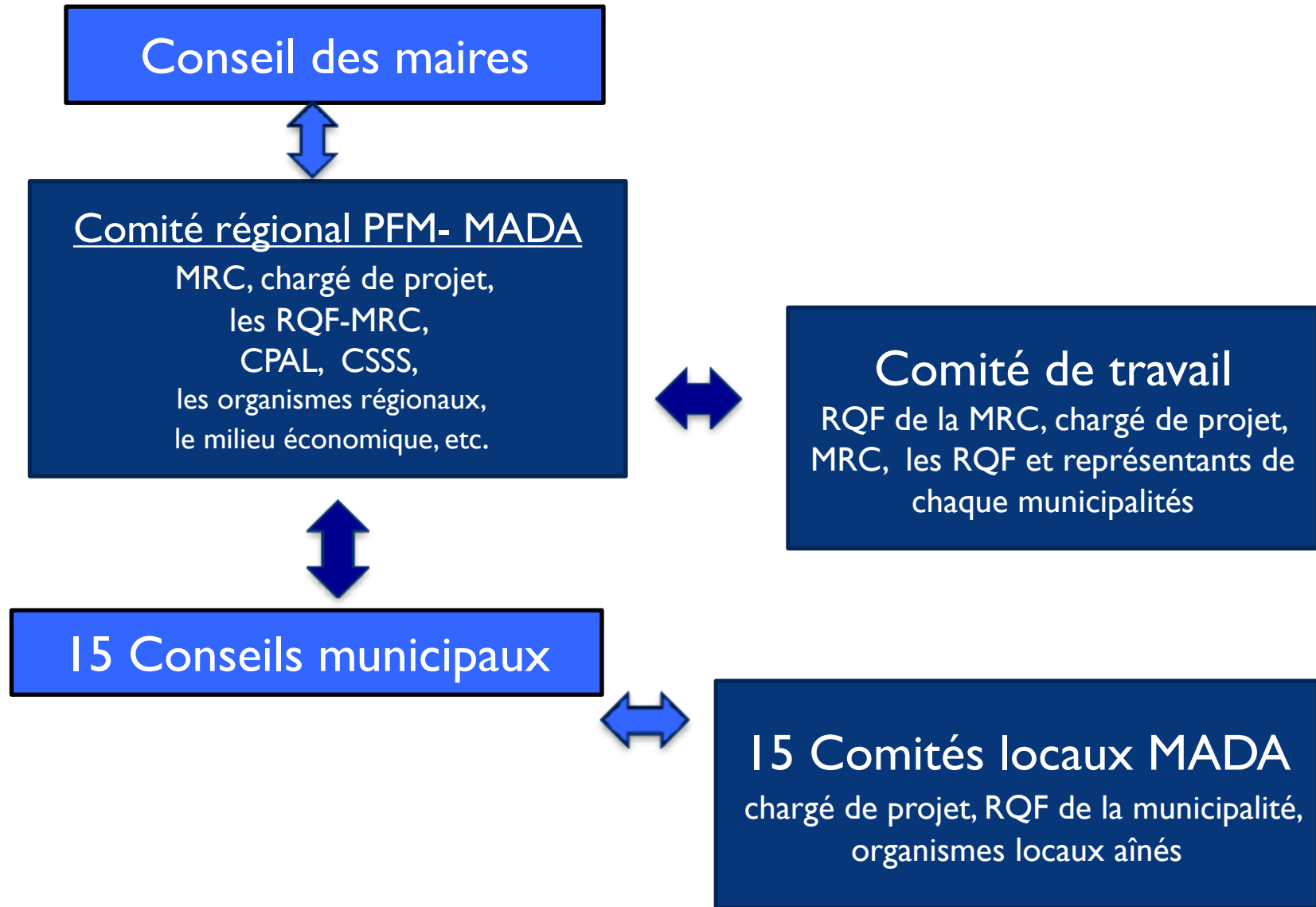
PFM-(MADA)

MRC de Lotbinière

Rôle du Carrefour

- ◆ Un guide et un conseiller, un facilitateur (outils, ressources, etc.)
- ◆ Un accompagnement en fonction des besoins
- ◆ 20h pour la MRC et 6h par municipalités

Modèle de structure



Rôles de la MRC

- ◆ Coordination de la démarche régionale et des démarches locales
- ◆ Attribution des ressources nécessaires (humaines, financières et techniques)
- ◆ Circulation de l'information tout au long de la réalisation du projet

Rôles des RQF

- ◆ Assumer le leadership du développement de la démarche PFM-MADA et de son suivi
- ◆ Assurer le lien entre le comité FAMILLE et le conseil municipal
- ◆ Représenter la municipalité et participer au comité régional PFM-MADA
- ◆ Faire valoir la vision « famille et aîné » dans tous les projets de la municipalité
- ◆ Assurer un lien entre la municipalité et les organismes communautaires du secteur aîné

Rôles des chargés de projet

- ◆ Chargé de projet MRC
 - Coordination de la démarche globale
 - Réalisation du processus régional
 - Organisation des rencontres du comité
 - Production du portait du milieu
 - Planification, réalisation et compilation de la consultation
 - Rédaction de la politique et du plan d'action
 - En collaboration avec le RQF de chaque municipalité, il coordonne la réalisation du processus local (étapes à faire pour chacune des municipalités)

Partenaires potentiels

- ◆ CSSS ou CLSC
- ◆ Organismes communautaires
- ◆ Services de police
- ◆ Chambres de commerce
- ◆ Centres locaux de développement (CLD)

Qu'est-ce qu'une démarche MADA

Un processus structuré et concerté de recherche de solutions qui interpelle les acteurs du milieu pour en arriver à élaborer un cadre de référence qui guide les maîtres d'œuvre dans la planification, la réalisation et le suivi des actions en faveur des aînés.



Engagements de la MRC et des municipalités

- ◆ Élaborer et mettre en œuvre une politique et un plan d'action en faveur des familles et des aînés:
 - ◆ Favoriser la participation des différents groupes d'âge
 - ◆ Favoriser la concertation et la mobilisation de toute la communauté afin de mieux adapter les milieux de vie aux besoins des familles aînées
 - ◆ Permettre aux personnes aînées de vieillir tout en restant actives dans leur communauté
 - ◆ Adapter les politiques, structures et services municipaux pour les familles et les aînés

***Bref, il s'agit de contribuer au développement
d'un environnement favorable aux saines habitudes de vie ainsi
qu'au au vieillissement actif de la population en intégrant le
« penser et agir famille et aînés » dans la culture de la MRC et des
municipalités!***



Étapes de la démarche

1. Appropriation des contenus
2. Rédaction du plan de communication (interne-externe)
3. Élaboration du portrait du milieu
 - A - Portrait statistique
 - B - Bilan des actions «famille et aînées » en cours
 - C - Consultation sur les besoins des familles et des aînées (suivi de l'identification des enjeux)
4. Rédaction de la PFM-MADA et du plan d'action
5. Accord du conseil sur l'avant-projet
6. Consultations de validation internes/externes
7. Rédaction finale de la politique et du plan d'action



Étapes de la démarche

8. Adoption de la politique et du plan d'action par le conseil

A - Mise en œuvre des actions

9. Préparation graphique et impression

10. Lancement et promotion

11. Retour sur le lancement et évaluation de la démarche et des actions de façon continue (par le comité de suivi)



Arrimage aux autres politiques

- ◆ Au sein des MRC et des municipalités, plusieurs facteurs sont liés les uns aux autres. Dans l'élaboration d'une démarche MADA, il faut :
 - établir des liens avec la PFM;
 - analyser les autres politiques existantes afin de répertorier les actions répondant aux besoins des familles et des aînés;
 - agir de façon globale et intégrée.

- ◆ Bref, tous les représentants des différents secteurs d'intervention de la MRC et des municipalités se doivent de travailler ensemble.

Dépenses admissibles

- ◆ Salaires du personnel directement affecté au projet
- ◆ Frais d'encadrement et de gestion du personnel
- ◆ Frais de fournitures et de location de locaux aux fins exclusives du projet
- ◆ Frais connexes pour assurer la participation des membres des comités
- ◆ Frais de consultation
- ◆ Frais de production de la politique et du plan d'action
- ◆ Coûts des activités de lancement

Prochaines Étapes

- ◆ Formation des comités, détermination mandats et rôles, détermination des mécanismes de communication entre les comités
- ◆ 1^{ère} rencontre du comité régional MADA avec le CAMF
 - Retour sur la structure et les rôles de chacun
 - Appropriation de la démarche et du projet
 - Caractéristiques des aînés et concept du vieillissement actif
- ◆ Planification d'une 1^{ère} rencontre avec le CAMF dans chacun des comités locaux PFM-MADA

Pour plus d'information

- ◆ Secrétariat aux aînés

www.aines.gouv.qc.ca/mada

- ◆ Carrefour action municipale et famille :

www.camf.ca

- ◆ Centre de recherche sur le vieillissement :

www.vadaquebec.ca

